

# İŞ GÜVENLİĞİ UYGULAMALARINDAKİ PROBLEMLER ve ÇÖZÜM ÖNERİLERİ

Hüseyin ÇİÇEK  
Maden Mühendisi  
Yangın Güvenlik Uzmanı  
A Sınıfı İş Güvenliği Uzmanı  
İSGDER Yönetim Kurulu Üyesi  
huseyin.cicek@windowslive.com



13.06.2015

İş kazaları ve meslek hastalıkları ülkemizde ve dünyada büyük kayıplara neden olmaktadır. Uluslararası Çalışma Örgütü kaynaklarına göre 2.8 Milyar işgücü olan dünya da her yıl 340 milyon iş kazası meydana gelmekte ve bu iş kazaları neticesinde iki milyon civarında çalışan hayatını kaybetmektedir.

Uluslararası Çalışma Örgütü (ILO) 2013 Yılı İşçi Görünümü Raporu verilerine göre dünyada;

1,1 milyar işçi günlük 4 dolara çalışıyor.

50 milyon kadın ev işçiliği yapıyor.

168 milyon çocuk işçi var.

232 milyon kişi memleket ve ülkelerini terk etmiş göçmen işçi olarak çalışıyor.

Her dakika ise 4 işçi, iş kaynaklı hastalık veya kazalardan dolayı hayatını kaybediyor.

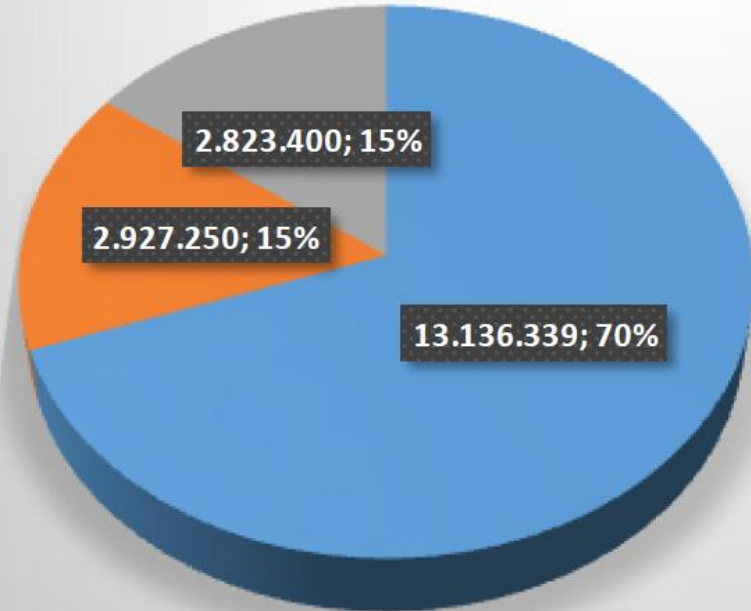
Ülkemizde de her yıl yüz bine aşan iş kazası ve bunların neticesinde iki bin civarında işçi hayatını kaybetmektedir. Bu kayıplarımızın yanında, *iş kazası ve meslek hastalığının yıllık ülkemize maliyeti 40 milyar dolar civarındadır.*

# 2013 SGK VERİLERİ

Ülkemizde 2013 SGK istatistiklerine göre yaklaşık, **18,9 milyon sigortalı** (geçici çalışanlar, sigortalı ev kadınları, muhtarlar, tarım, işsizler vb. dahil) ve **1.666.738** adet işyeri bulunmaktadır.

Sigortalı işçi (4a), esnaf (4b) ve memur (4c) olarak dağılımı Grafikte gösterilmiştir.

## Sigortalıların Dağılımı-2013



- SGK -4a
- BAĞ-KUR 4-b
- EMEKLİ SANDIĞI 4-c



4a kapsamındaki SGK' lı işçilerin 2/3'ü 50' nin altındaki işyerlerinde çalışıyor.

Türkiye' de 2013 yılı kayıt dışı istihdam oranı %33.9

kayıt dışı istihdam oranının tarım sektöründe %81.7,  
tarım dışı sektörlerde ise %22 civarındadır.

Kayıt dışı çalışanların geçirdiği iş kazalarının SGK istatistiklerinde nasıl yer aldığı (veya yer alıyor mu) belirsizdir.

2013 ve 2014 yıllarında sayıları 2 milyonu aştığı tahmin edilen Suriye' li göçmenler nedeniyle ciddi oranda artmıştır.

Bu insanların dil problemleri ve endüstriyel kültüre sahip olmamaları iş güvenliği bakımından önemli bir tehdittir.

İş kazalarında ölen kayıt dışı göçmenler sık sık basın haberlerine konu olmaktadır.

Türkiye' deki iş kazalarının sıklık ve ağırlık derecelerine göre son üç yıllık gelişimi tabloda gösterilmiştir.

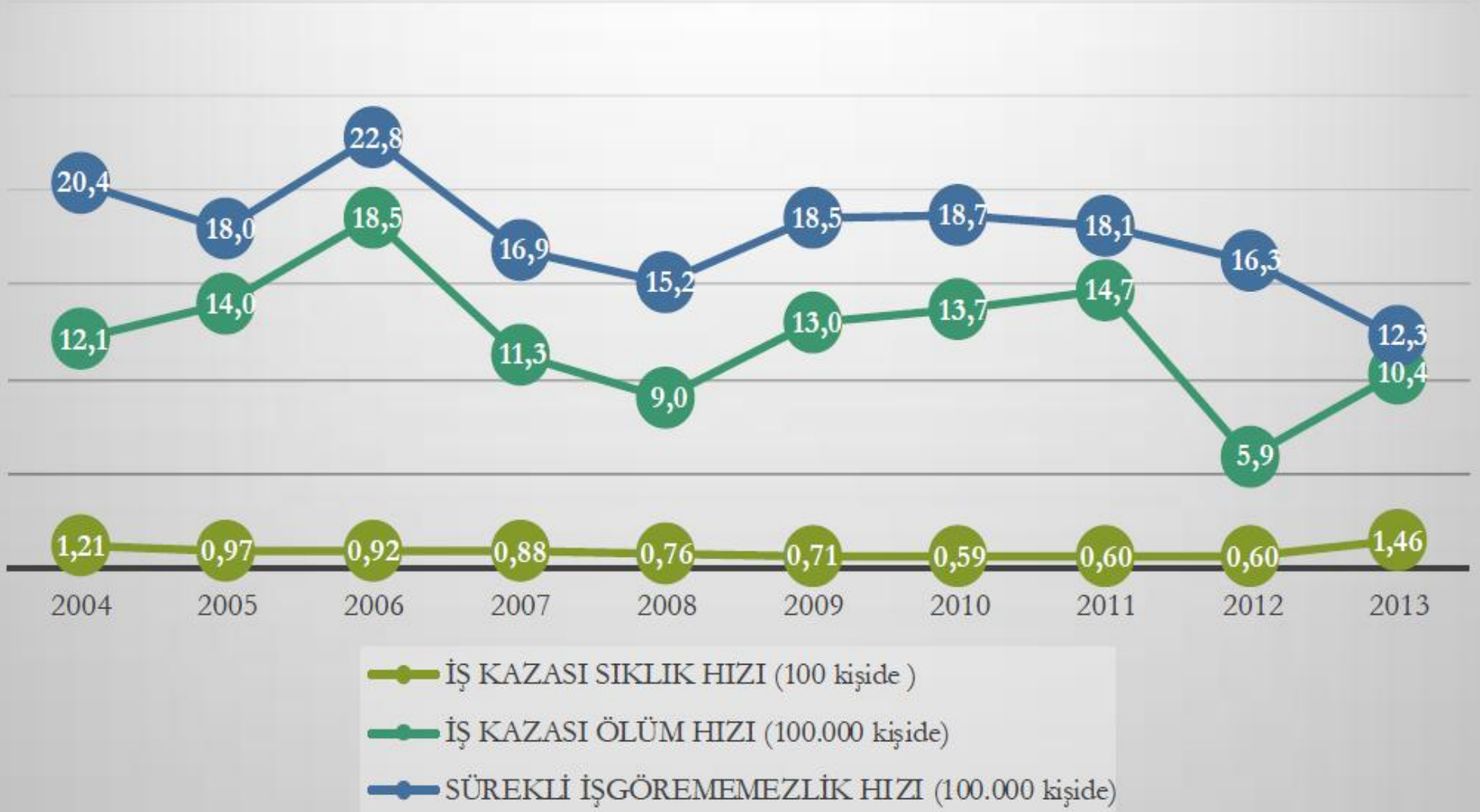
Yıllar	İş kazası sıklık hızı (100 kişide )	İş kazası ölüm hızı (100.000 kişide)	İş kazası sayısı	Ölüm sayısı	4a sigortalı sayısı
<b>2011</b>	0,60	14,7	69.227	1700	11.547.134
<b>2012</b>	0,60	5,9	74.871	744	12.527.337
<b>2013</b>	1,46	10,4	191.389	1360	13.136.339

Bu mutlak sayılarda ilginç olan 2013 yılındaki kaza sayılarının geçmiş yıllara göre yaklaşık 2,5 kat artmış olmasıdır. SGK raporunda bu artış şöyle açıklanmaktadır.

***“İş kazası vaka sayıları: 2012 ve öncesi yıllarda iş kazası geçiren sigortalı sayılarına ait istatistikler verilirken ödemesi yapıp kapatılan iş kazası vaka sayıları esas alınmaktaydı. 2013 yılından itibaren iş kazası bildirim formunun elektronik ortamda alınmaya başlanması ile iş kazası geçiren tüm sigortalı sayılarına ait veriler Avrupa Birliği standartları da (ESAW) dikkate alınarak verilmeye başlanılmıştır. ESAW metodolojisine göre iş kazası sonrası işe başlama kazadan sonraki 5. günde meydana gelmiş ise bu iş kazası istatistiklere yansıtılmaktadır.”***

Bu açıklamadan önceki yıllardaki SGK verilerinde sadece ödemesi yapılarak dosyası kapatılmış iş kaza bildirimlerinin yer aldığı, bildirim yapılmış ama işlem bekleyen iş kazalarının ise “havada görüldüğü” anlaşılmaktadır.

# Yıllara Göre İş Kazaları-Türkiye



- 2013 yılında Türkiye’deki iş kazalarının yaklaşık yarısı, ölümlerin ise %67’ si dört işkolunda meydana gelmiştir.
- Madencilik, metal/makine, kara taşımacılığı ve inşaat işkollarıdır.
- Bu dört işkolunda da 2013 yılında 2012’ye göre ciddi artış söz konusudur.

# İŞYERİ BÜYÜKLÜĞÜNE GÖRE İŞ KAZALARI

İşyerlerindeki çalışan sayısına göre ölüm hızları yer almaktadır. Ölüm sıklığının en fazla 10-250 kişi çalıştıran işyerlerinde olduğu görülmektedir. Bu işletmeler KOBİ olarak nitelendirilirse önlemlerin ve denetimlerin en yoğun olarak çok tehlikeli sınıfa giren KOBİ'lerde uygulanması iş kazalarının azaltılmasında etkin olabilir.

İşyeri büyüklüğü	Çalışan Sayısı(4a)	Ölüm Sayısı	Ölüm Hızı 100.000 Kişi
>10 kişi	3718766	303	8,15
10-50 kişi	3962786	504	12,72
50-250	2743329	348	12,69
250-1000	1491835	104	6,97
>1000	567397	41	7,23
Bilinmeyen		60	
Total	12484113	1.360	10,89



# İŞ GÖREMEMEZLİK GÜN SAYISINA GÖRE İŞ KAZALARI

2013 SGK İstatistiklerindeki yeniliklerden biri de Avrupa Birliği Standartları (ESAW)' a uyumluluk çerçevesinde iş kazası sonucu alınan istirahat gün sayılarının da istatistiklere yansıtılmasıdır.

Buna göre iş kazalarının

%48 inde çalışanlar istirahat almadan kazanın olduğu gün işe devam etmekte,

%40' ın da ise 5 gün ve üzeri istirahat almaktadırlar.

İstirahat gün sayısı	0	1	2	3	4	5+
Kaza sayısı	91.347	4.107	6.947	10.046	3.203	75.739
%	47,7	2,1	3,6	5,2	1,7	39,6

# İŞ KAZASI GEÇİRENLERİN YAŞ VE MESLEKİ TECRÜBESİ

İş kazası sonucu ölen çalışanların %44' ü 1 ay-1 yıl arası mesleki tecrübeye sahiptir ve 5 yıldan fazla kıdemi olan çalışanlarda ölüm oranı daha azdır.

İSG veya mesleki eğitim alıp almadığı istatistiklerde mevcut değildir.

İş kazası geçirenlerin %45' i ise 25-34 yaş aralığında yer alıyor. TÜİK istatistiklerine göre Türkiye nüfusunun yaş ortalaması 30 olduğundan bu beklenen bir durum kabul edilebilir.

## Çalışma Süresi Ölüm Oranı

1-30 Gün	20,7%
1Ay-1Yıl	43,8%
1-5 Yıl	19,8%
5 Yıldan fazla	7,3%

# İş Güvenliği Uygulamadaki Sıkıntılar ve Öneriler

- 680bin işyerinden sadece 210bin işyeri sözleşme yapmış
- Denetim eksikliği
- Problemler Rekabet
- OSGB hissedarların İSG Uzmanı ve/veya İşyeri Hekimi olmaması
- Tespit ve Öneri Defteri
- İş Güvenliği Uzmanı yetkinlik sürecindeki sıkıntılar
- Çalışan Temsilcisi
- İş Kazası sonucu yargı süreci, Yargı mensupların yaklaşımı
- İSGKATİP ile ilgili sıkıntılar
- Faturalı hizmette KDV problemi
- Faturalı hizmette işyerlerinin vadeli çalışması

# İSGKATİP Uygulamasındaki Sıkıntılar ve Öneriler

- 195+22.5
- Fazla Mesai kalktı.
- Sözleşme tarihi onay tarihidir.
- Sorumlu müdür ataması isgkatipten yapılmaya başlandı
- İçe görevlendirmeler çalışma süresinden sayılmıyor
- OSGB HİSİP Projesi
- Güncelleme butonu yerine ek sözleşme
- Çok tehlikeli yerlerde C sınıfı uzman çalıştırılmaz. C sınıfı uzmanın yükselme problemi doğuracaktır.
- İsgkatip tarafların elektronik ortamda haber verilmesi
- İş Sözleşmesi, Sosyal hakların, mesleki bağımsızlık ve gizlilik ilkesinin kanun bazında sağlanarak isgkatip girişi ile aktif olması
- SGK veritabanını sağlık açısından işyeri hekimine açılması
- E-Reçete uygulamasının isgkatipte modül oluşturulması
- **Tespit ve Öneri Defteri için İSGKATİPte modül oluşturulması**
- Risk Değerlendirme, Acil Durum Planı, Yıllık Çalışma Planı, Yıllık Eğitim Planı, Eğitim Kayıt Formu, için isgkatipte belge arşivi oluşturulması
- İş Kazası Kök Neden Analiz Raporu isgkatip'e girilmesi sağlanmalıdır.

# İş Güvenliği Uygulamadaki Sıkıntılar ve Öneriler

- Bireysel çalışan İş Güvenliği Uzmanı ve işyeri hekiminin home ofis tarzı tüzel kişiliğe kavuşarak hizmet vermesi
- Bireysel ve OSGB hizmet bedelini SGK'ya fatura etmesinin sağlanması
- **İKNAM (İş Kazası Kök Neden Analiz Merkezi) Kurulmalı**
- **Ulusal Veri Merkezi oluşmalı (SGK+Geodata)**
- **Ulusal Strateji Belirleme Merkezi kurulmalı -isorisk**

## İş Güvenliđi Uygulamadaki Sıkıntılar ve Öneriler

- Türkiye Sigorta, Reasürans ve Emeklilik Şirketleri Birliđi mevzuatında deđişikle Sigorta ekspertizleri olma kriterinde İş Güvenliđi Uzmanı olma zorunluluđu getirilmelidir.
- Ulusal Veri Merkezine bađlı İSG programı kullanma zorunluluđu getirilmelidir.
- Etkin denetim modeli oluřturulmalıdır.
- İSG PROFESYONELLERİ DERNEK ÇATISINDA HAKKINI ARAMALIDIR.
- DERNEK AVUKATLARI TARAFINDAN DESTEKLENMELİDİR.

# TEŐEKKÜRLER

